

# Site Natura 2000 FR 830 2021 « Gîtes de Hérisson »

Existence et bilan des actions durant les 3 années  
d'animation

## Organisation de la présentation:

- **La démarche Natura 2000**
- **Le site « Gîtes de Hérisson »**
- **Les actions menées depuis 2011**
- **Questions diverses**



# La démarche Natura 2000



## Réseau européen de sites abritant des :

- habitats naturels
- habitats d'espèces

*dits d'intérêt communautaire  
Jugés rares à l'échelle européenne*

*⇒ Liste en annexes de la directive Habitats Faune Flore  
et de la directive Oiseaux*

**Engagement de l'Etat français  
pour le maintien dans un état favorable de conservation  
du patrimoine naturel des sites Natura 2000  
tout en tenant compte des exigences socio-économiques**



## Natura 2000 en France : procédure contractuelle

- Mise en œuvre s'appuie sur **Document d'Objectifs = Docob**

### **Docob constitué de 3 parties:**

- **Etat des lieux, diagnostic**

Patrimoine naturel, cartographie

Contexte socio-économique, interactions

Projets, politiques publiques, actions de préservation existantes ...

- **Enjeux et objectifs**

- **Programme d'action / Mesures**

- Mise en œuvre soutenue par **des outils contractuels (incitatifs, volontaires) :**

- Mesures agricoles *MAEt*
- Contrat Natura 2000
- Charte Natura 2000





**Le site  
« Gîtes de Hérisson »**



## Désignation du site

### Les espèces d'intérêt communautaires

#### Murin à oreilles échanquées

- Colonie de grande taille regroupant 300 à 350 femelles (connaissance initiale)



Plus importante colonie de  
reproduction connue en Auvergne



563 individus dénombrés en 2012

#### Les chauves-souris en hibernation

#### Espèces complémentaires de l'annexe II

Loutre, Sonneur à ventre jaune, Lucane cerf  
volant, Bouvière, Chabot

### Les habitats d'intérêt communautaires

Les habitats forestiers (*Frênaies ormaies, Chênaie pédonculée*)

Les milieux humides (*Mégaphorbiaie eutrophe, Plans d'eau eutrophe*)

Les landes (*Landes sèches, éboulis siliceux*)



## Périmètre du site:

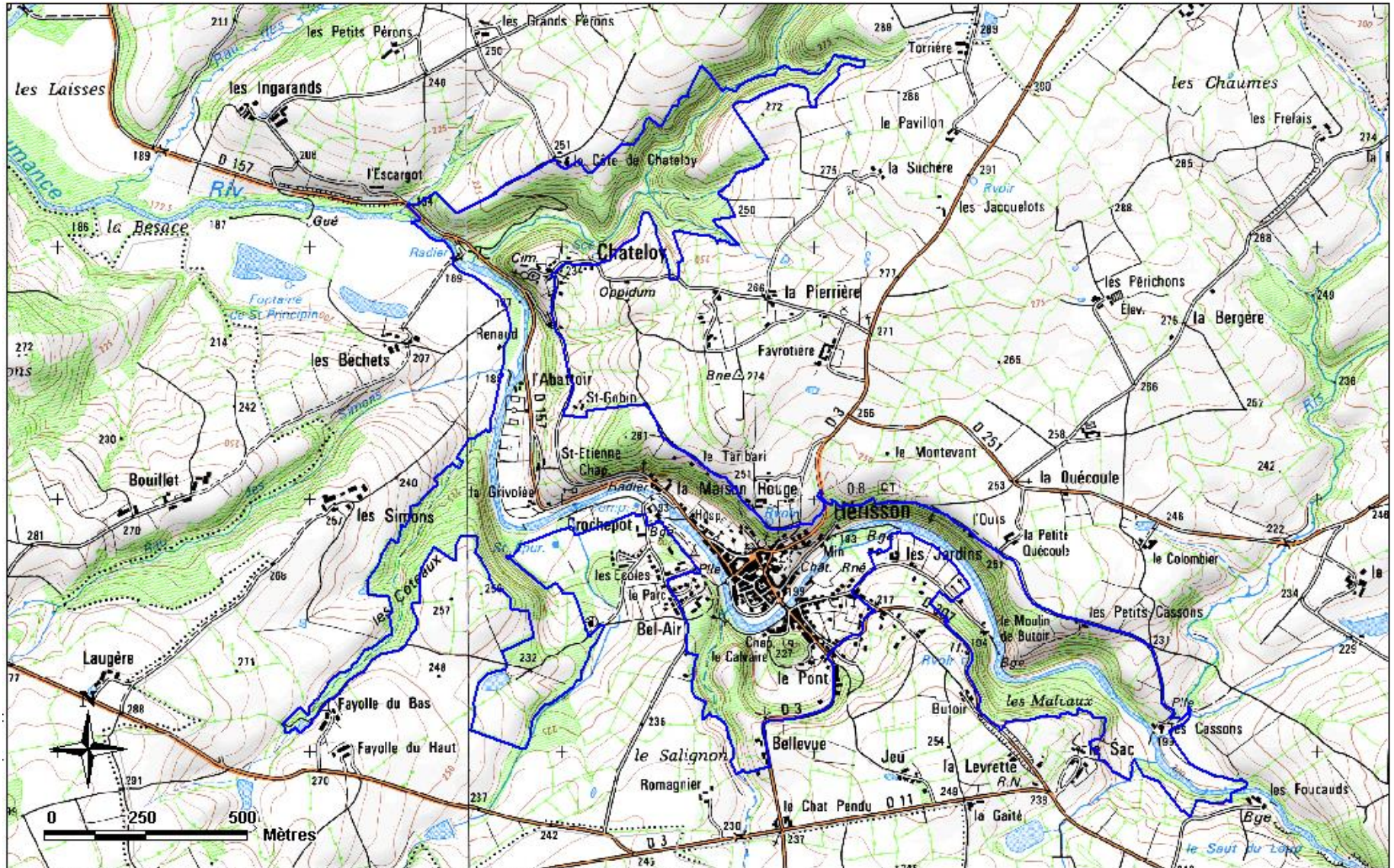
- Centré sur le bourg (en particulier les sites de présence des chauves-souris connus)
- Superficie de 254 ha
- 17,7% de zone « urbanisée »



## Historique

- |            |   |   |
|------------|---|---|
| 2008       | ➔ | Début de l'élaboration du DOCOB                                 |
| avril 2010 | ➔ | Validation DOCOB<br>Commune de Hérisson élue structure porteuse |
| Juin 2010  | ➔ | CEN Allier désigné animateur                                    |
| 2011       | ➔ | Première année d'animation Natura 2000                          |
| 2014       | ➔ | Renouvellement de l'animation                                   |





Document d'objectifs Natura 2000 «Gîtes de Hérisson», Conservatoire des Sites de l'Allier, 2010



# Les actions menées depuis 2011



## Les actions mises en œuvre:

- Animation générale
  - Réalisation d'un [site internet](#) et mise à jour fréquente
  - [Projet pédagogique avec les écoles](#) – 2011-2013 – Projet mis en œuvre sur 2 années scolaires ( 6 journées )
  - Animation auprès des écoles – Automne 2013 – Découverte de la faune et de la flore (1/2 journée)
  - Participation aux journées de la Nature
  - Participation annuelle au Bulletin communal
  - Lien collectivités et services de l'Etat, réponses aux sollicitations et organisation des COPILs



## Les actions mises en œuvre:

- Gestion des habitats et des espèces
  - **Installation d'un nichoir dans les combles de l'Eglise pour une cohabitation chouette/Chauves-souris -2011-**
  - Etude sur le bocage hérissonais – 2011 -
  - **Rencontre et échange avec les employés communaux sur la gestion des espaces communaux et sensibilisation à la présence des chauves-souris -2012-**
  - Contacts avec M. Thevenet ( 1 rencontre à la découverte de la colonie, et courrier)

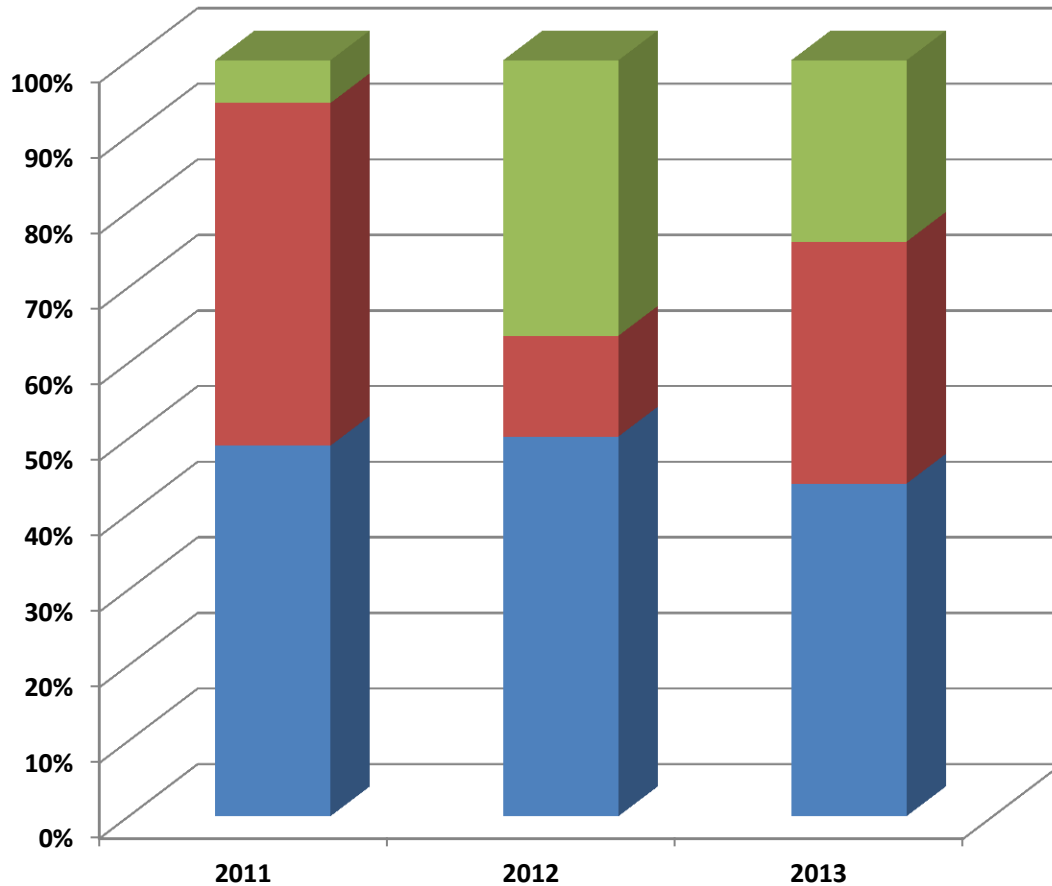




## Les actions mises en œuvre:

- Etude et suivis
  - **Recherche de la colonie de Murins à oreilles échanrées – 2012 -**
  - Suivis annuel des sites connus
  - Recherche et évaluation de l'état de conservation du Grand capricorne ( *Cerambyx cerdo* ) -2013-
  - Recherche et évaluation de l'état de conservation du Sonneur à ventre jaune ( *Bombina variegata* ) -2013-



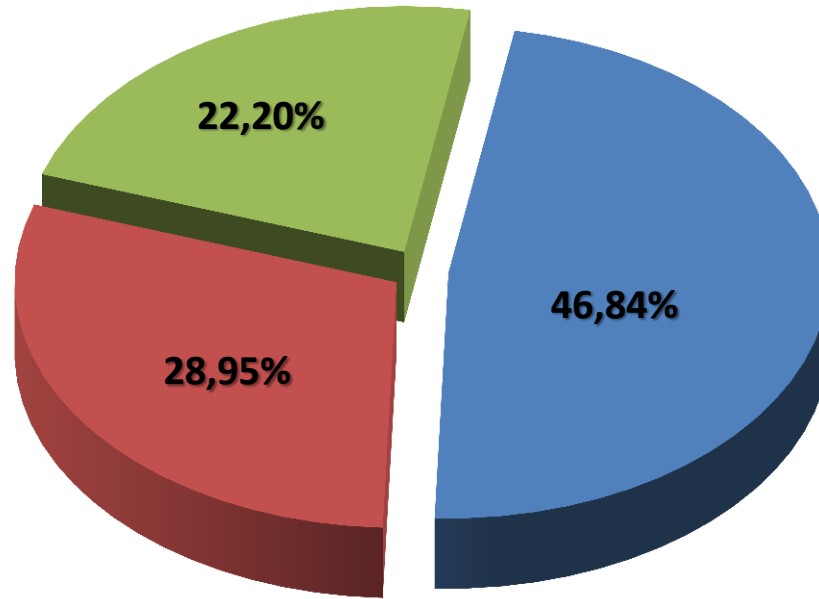


- Etude et suivi
- Gestion des habitats et espèces
- Animation générale

## Répartition annuelle du budget

*Budget annuel moyen : 11 900€*





- Animation générale
- Gestion des habitats et des espèces
- Etude et suivi

## Répartition globale du budget



*Merci de votre attention...*

*Mail : [guillaume,laurent@espaces-naturels.fr](mailto:guillaume,laurent@espaces-naturels.fr)  
tel: 04-70-42-89-34*



## Les actions mises en œuvre:

- Inventaires études et suivis
  - [Suivi annuel](#) de la colonie (comptage grenier de l'Eglise, Maison Mousse et rue de l'Abbé Aury)
  - Etude télémétrique de localisation de la colonie (563 individus en 2012)
  - [Définition de l'état de conservation des autres espèces](#) (en particulier Sonneur à ventre jaune et Grand Capricorne)





The screenshot shows a web browser window with the URL gites-herisson.n2000.fr. The page features a large banner image of a forest stream with the text "Natura 2000 Les chauves-souris de Hérisson". Below the banner are navigation buttons: "Découvrir Natura2000", "Les gites de Hérisson", and "En actions". A sidebar on the left contains "Accès réservé" and "Connexion". The main content area has a heading "Bienvenue à Hérisson" followed by three columns of text providing information about the site, its objectives, and contact details for the Conservatoire d'Espaces Naturels de l'Allier and the Municipality of Hérisson.

Bienvenue à Hérisson | Gîtes

gites-herisson.n2000.fr

Applications CSA - Conservatoire d... cadastre.gouv.fr Forum GeoRezo / sele... Serena bases de donn... chauve-souris auvergne Flore Clef poacées Botarela

Autres favoris

Conservatoire d'espaces naturels Allier NATURA 2000

chercher dans ce site :

Accueil

# Natura 2000 Les chauves-souris de Hérisson

Accès réservé

Connexion

Découvrir Natura2000 Les gites de Hérisson En actions

## Bienvenue à Hérisson

La commune de Hérisson, dans le département de l'Allier est concerné par le site Natura 2000 "gîtes de Hérisson", désigné pour la présence importante de chauves-souris sur le territoire communal.

Le site natura 2000 est centré sur le village de Hérisson et en particulier ses bâtiments abritant des colonies de reproduction de chauves-souris. Il s'étend également sur les côtes et les forêts alentours et sur une partie du val d'Aumance, territoires de chasse privilégiés de la principale espèce connue : le Murin à oreilles échanquées.

Natura 2000 n'est pas une mise sous cloche

L'objectif de Natura 2000 est de **préserver la biodiversité en maintenant, voire en encourageant les activités humaines adaptées.**

Sur chaque site Natura 2000, un plan de gestion appelé **document d'objectifs (DOCOB)** fixe des objectifs et des actions pour préserver les milieux naturels et les espèces d'intérêt européen. Le DOCOB est issu du partenariat et de la concertation entre tous les acteurs et usagers du site. Sa mise en œuvre est confiée à une **structure animatrice.**

Pour en savoir plus ou si vous êtes concernés par le site Natura 2000 des gîtes de Hérisson, contactez le **Conservatoire d'Espaces Naturels de l'Allier**, structure animatrice Natura 2000

**CONSERVATOIRE D'ESPACES NATURELS DE L'ALLIER**  
Maison des Associations  
Rue des Ecoles  
03 500 CHATEL-DE-NEUVRE  
Tel. 04 70 42 89 34  
[conservatoire.allier@espaces-naturels.fr](mailto:conservatoire.allier@espaces-naturels.fr)

MAIRIE DE HERISSON  
2 avenue Marcellin Simonnet  
03190 Hérisson

gites-herisson.n2000.fr/accueil

démarrer 2 Explorateur Wind... pao\_CM\_nov13 - Mic... 3 Microsoft Excel Boîte de réception - g... Bienvenue à Hérisson... 10:37





Site Natura 2000 Gîtes de Hérisson

Bilan des suivis de *Myotis emarginatus* sur le site « Gîtes de Hérisson »

Le Site FR 830 2021 Gîtes de Hérisson a été désigné au titre de la Directive habitat, faune et flore 92/43/CEE, essentiellement en raison de la présence d'une colonie de reproduction de Murin à oreilles échanquées (*Myotis emarginatus*).



Murin à oreilles échanquées – CEN Auvergne

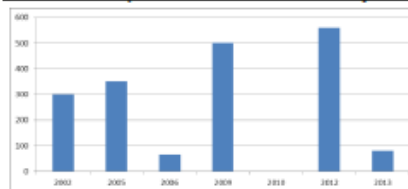
**1-Effectif**

Les données antérieures à 2000 situaient la colonie alternativement dans le grenier de l'Eglise et dans la Maison Mousse, avec des effectifs variables de 200 à 350 individus.

Cette colonie a alors été régulièrement suivie par comptage visuel direct et complément par comptage sur photographie. Des données relativement précises sont ainsi disponibles sur le site depuis 2002.

	2002	2005	2006	2009	2010	2012	2013
<i>Myotis emarginatus</i>	300	350	65	500	0	560	81

Effectif total connu sur le périmètre du site données Chaves-Souris Auvergne/CEN Allier

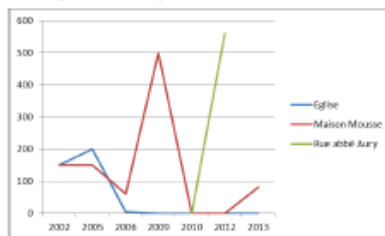


Evolution des effectifs totaux – données Chaves-Souris Auvergne/CEN Allier

Le Murin à oreilles échanquées a une forte tendance à utiliser un réseau de gîtes, dont la connaissance a beaucoup évolué sur le site depuis sa création (2009). Les études menées sur le site ont permis d'améliorer la connaissance du réseau de gîtes, notamment avec la découverte d'un nouveau gîte en 2012 permettant également la redécouverte de la colonie.

	2002	2005	2006	2009	2010	2012	2013
Eglise	150	200	5	0	0	0	0
Maison Mousse	150	150	60	500	0	0	81
Rue abbé Aury	-	-	-	-	-	560	

Effectif par site connu sur le périmètre du site données Chaves-Souris Auvergne/CEN Allier



Evolution des effectifs par gîte données Chaves-Souris Auvergne/CEN Allier



## Site Natura 2000 Gîtes de Hérisson

### Etat des connaissances de *Cerambyx cerdo* sur le site « Gîtes de Hérisson »

Le **Grand Capricorne** (*Cerambyx cerdo*), espèce d'Intérêt communautaire, affectionne tous types de milieux comportant des chênes relativement âgés, des milieux forestiers bien sûr, mais aussi des arbres isolés en milieu parfois très anthropisé.

Cette espèce a été observée en 2011 sur deux vieux chênes, au sein du périmètre Natura 2000 Gîtes de Hérisson.



En 2013, l'objectif s'est porté sur la confirmation des deux stations connues de Grand Capricorne, à l'aide de prospections directement sur le terrain. **L'évaluation de l'état de conservation bien qu'initialement prévue n'est pas apparue comme pertinente au regard du nombre d'individus connus.**

La prospection des deux stations connues s'est effectuée le jeudi 13 juin 2013 selon une simple méthode visuelle sur un seul passage et aucun individu n'a été vu. Cependant les stations semblent être très favorables au maintien de cette espèce. En effet, les arbres présentent de nombreuses cavités, indicateur de la présence d'insectes sapro-xylophages, dont des trous typiques du Grand capricorne.

Pendant son cycle de développement, le Grand capricorne dépose ses œufs isolément dans les anfractuosités et dans les blessures des arbres. La première année les larves restent dans la zone corticale puis la seconde année, la larve s'enfonce dans le bois ou elle creuse des galeries sinueuses. A la fin de son dernier stade larvaire, elle construit une galerie ouverte vers l'extérieur puis une loge nymphale qu'elle obture avec une calotte calcaire. Quant aux adultes, ils restent à l'abri de la loge nymphale durant l'hiver.

La préservation de cette espèce passe tout d'abord par la conservation de vieux chênes, qui lui permettent de réaliser l'ensemble de son cycle de vie.



## Site Natura 2000 Gîtes de Hérisson

### Etat des connaissances de *Bombina variegata* sur le site « Gîtes de Hérisson »

Le **Sonneur à ventre jaune**, espèce d'Intérêt Communautaire, est présent sur 49 communes du département de l'Allier.

De manière générale, le Sonneur affectionne les points d'eau peu profonds, aux eaux calmes, en général bien ensoleillés, souvent sans autres espèces. Il est donc moins soumis à la prédation et à la compétition, mais cela compense avec la fragilité de son milieu de vie.



Le Sonneur à ventre jaune utilise une grande variété d'habitats aquatiques qui peuvent être qualifiés de « points d'eau » ; d'origine anthropique (ornières forestières ou de carrières, mares de bocage, forestières, fossés, abreuvoirs, lavoirs...) et d'origine naturelle (mares temporaires, vasques rocheuses, zones de sources...).



La cartographie des habitats naturels réalisée lors de l'élaboration du DOCOB du site Natura 2000 Gîtes de Hérisson en 2006 a mis en évidence la présence du Sonneur à ventre jaune sur ce site. Deux stations ont été recensées, une au lieu-dit « Chateloy » (voir photo ci-contre) et l'autre au lieu-dit « Les Cassons ». Il semblerait qu'un seul individu ait été observé sur chacune des stations.

En 2013, l'objectif s'est porté sur la confirmation des stations connues du Sonneur à ventre jaune à l'aide de prospections directement sur le terrain. **L'évaluation de l'état de conservation bien qu'initialement prévue n'est pas apparue comme pertinente au regard du nombre d'individus connus.**

La prospection des deux stations connues s'est effectuée le jeudi 13 juin 2013 selon une simple méthode visuelle sur un seul passage et aucun individu n'a été vu. Cependant les stations semblent être favorables au maintien de cette espèce.

La source au lieu-dit « Chateloy » présente une végétation aquatique composée de quelques touffes de glycérie flottante (*Glyceria fluitans* L. R.Br.) et de lentilles, dont ces dernières recouvrent la totalité de la surface en eau. De nombreux individus de grenouille verte (*Rana Kl. Esculenta* L.) ont été observés.

La localisation de la station au lieu-dit « Les Cassons » n'étant pas précise, elle n'a pas pu être retrouvée de façon certaine. D'autre part un déversoir potentiellement favorable à l'accueil du Sonneur à ventre jaune a été identifié au sein d'une propriété privée qui n'a pas pu être prospectée. Cependant, la parcelle, située de l'autre côté du ruisseau qui se jette dans l'Aumance, possède des mares temporaires également favorables pour cette espèce. La gestion de cette parcelle se fait par du pâturage ovin.

Quelques observations naturalistes ont toutefois été faites : Libellule déprimée (*Libellula depressa*), Caloptéryx éclatant (*Calopteryx splendens*), Agrion élégant (*Ishnura elegans*), grenouille verte (*Rana Kl. Esculenta* L.).



