

## ANIMATION DU DOCUMENT D'OBJECTIFS DU SITE NATURA 2000 FR8302021

« GITES DE HERISSON »

RAPPORT D'ETUDE 2022

MISE A JOUR DES CONNAISSANCES SUR LA LOUTRE D'EUROPE



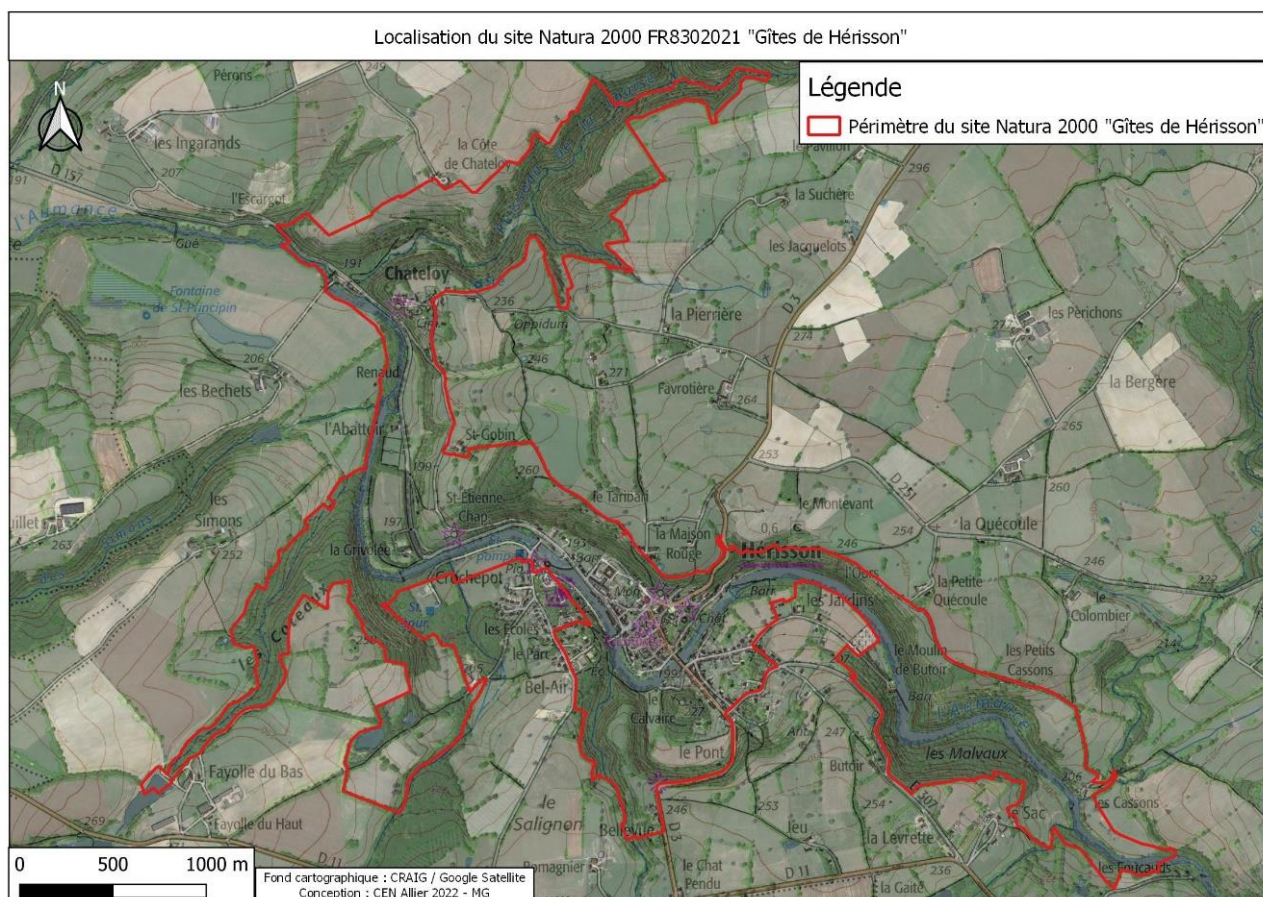
Rédaction : Marion GIRARD - CEN Allier



## I. RAPPEL DU CONTEXTE

Le site Natura 2000 « Gîtes de Hérissou » a été désigné à l'origine de par la présence d'importantes colonies de chauves-souris, et notamment de la plus grande colonie de reproduction de Murin à oreilles échanquées connue en région Auvergne.

Le périmètre comprend à la fois le centre-bourg dans lequel les colonies trouvent leurs gîtes, mais également une partie du val d'Aumance et de ses affluents (Carte 1). Ce périmètre prend en compte une partie des territoires de chasse utilisés par les chauves-souris.



**Carte 1 : Localisation du site Natura 2000 de Hérissou**

A la demande de la commune, la révision du Document d'Objectifs Natura 2000 ainsi que de la cartographie des habitats naturels, datant tous deux de 2010, a été engagée en 2022. Afin d'actualiser un maximum de connaissances naturalistes sur le site, des prospections complémentaires ont été proposées pour deux espèces ou groupes d'espèces :

- La Loutre d'Europe
- Le compartiment piscicole (partenariat avec la Fédération de pêche de l'Allier).

Ce rapport présente donc la mise à jour des données concernant la Loutre d'Europe, via une étude réalisée en 2022 par le CEN Allier.

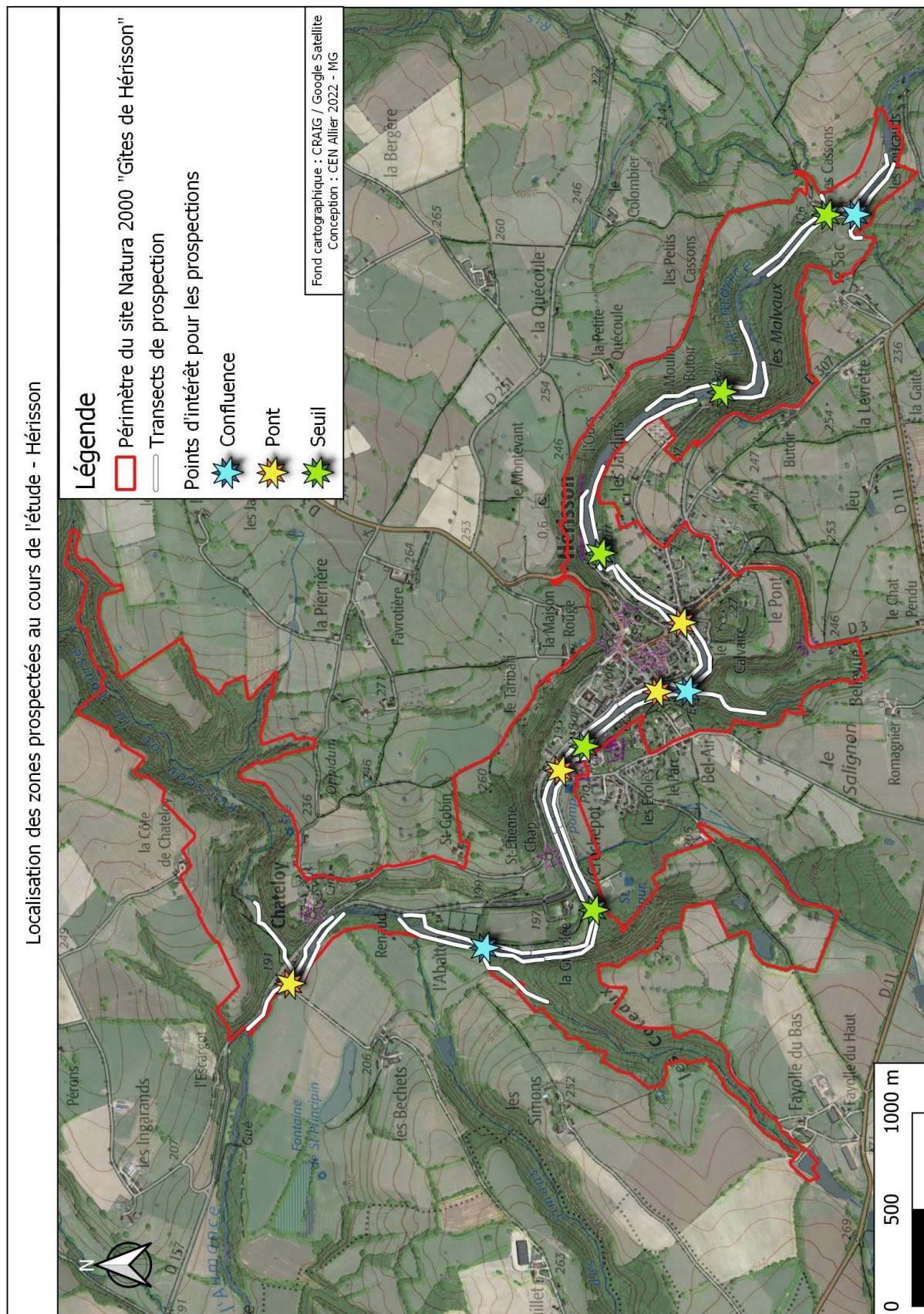
## II. METHODOLOGIE

Le protocole utilisé dans le cadre de cette étude repose sur la recherche d'indices de présence de la Loutre, et plus particulièrement des épreintes. Ce protocole a été proposé par le Réseau Loutre Rhône-Alpes, et constitue une adaptation de la méthodologie standard préconisée par le Groupe Loutre International de l'IUCN.

Dans un premier temps, l'ensemble des points d'intérêt présents sur le périmètre d'étude (cours de l'Aumance inclus dans le périmètre du site Natura 2000) a été cartographié par photo-interprétation. Ces points d'intérêt correspondent aux endroits où la Loutre est susceptible de déposer des épreintes afin réaliser un marquage territorial. Ils peuvent être de différentes natures comme des ponts, des seuils ou bien des confluences.

A partir de ces points d'intérêt, les berges amont et aval ont été parcourues sur une longueur de 300m sur chacune des rives. Sur ces parcours, tous les indices de présence rencontrés ont été notés et repérés par des points GPS (épreintes, restes de repas, ...). Les parcours ont été effectués de manière préférentielle à pied directement dans le lit de la rivière. Lorsque cela était impossible (problème d'accès, substrat empêchant un parcours à pieds), les observations se sont faites depuis la berge à l'aide de jumelles. Les épreintes étant disposées sur des points stratégiques assez visibles, et la largeur de la rivière étant peu importante, cette méthode a permis de prospecter l'ensemble des secteurs présélectionnés.

La Carte 2 ci-après représente l'ensemble des points d'intérêt et des zones de prospection.



Carte 2 : Localisation des zones prospectées au cours de l'étude

### III. RESULTATS

Les prospections menées en 2022 ont permis de confirmer la présence de la Loutre sur la commune de Hérisson, et plus particulièrement au sein du périmètre Natura 2000 « Gîtes de Hérisson ».

En effet, plusieurs indices de présence ont été observés avec notamment des épreintes et un reste de repas.

La zone de présence identifiée comme la plus importante se trouve au niveau du lieu-dit la Grivolée, ce qui correspond à la localisation des données historiques. Sur quelques dizaines de mètres de cours d'eau, plusieurs épreintes ainsi qu'un reste de repas ont en effet été observés (Figure 1).

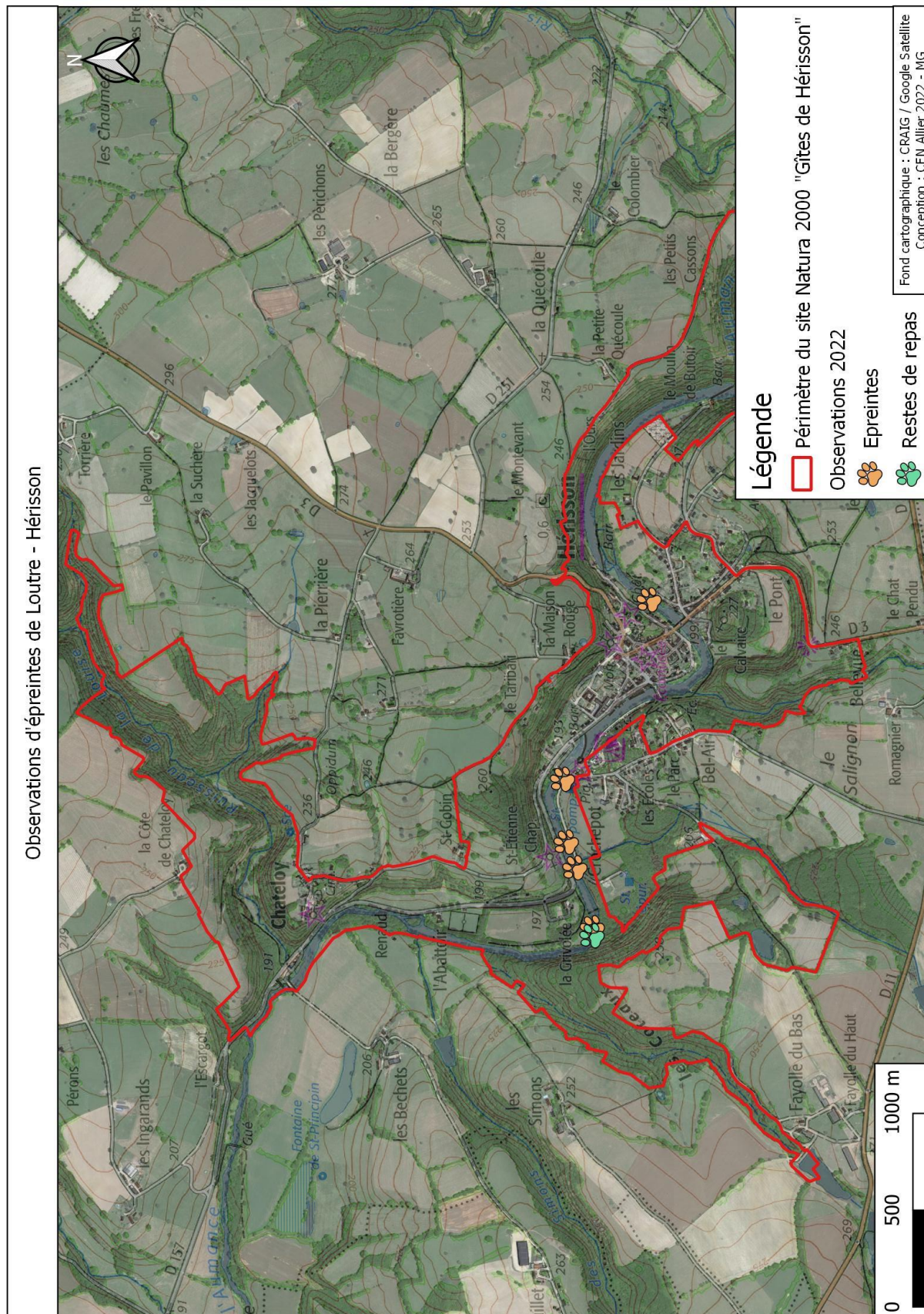


Figure 1 : Epreintes de Loutre et restes de repas

D'autres épreintes ont été observées au niveau du lieu-dit Crochepot, le long du chemin menant vers la station d'épuration.

L'association Hérisson Nature avait fait remonter en début d'année une donnée de présence de Loutre (photo à l'appui) au niveau du pont submersible de Crochepot. Cette donnée a bien été confirmée par la découverte d'épreintes de Loutre sur la zone.

Enfin, une dernière donnée a été relevée à hauteur du bourg, sous le château médiéval. Aucune donnée historique n'était connue sur cette zone.



Carte 3 : Observations d'épreintes de Loutré

#### IV. CONCLUSION ET PERSPECTIVES

L'étude menée par le CEN Allier en 2022 ayant pour objectif la mise à jour des connaissances sur la Loutre d'Europe sur le site Natura 2000 « Gîtes de Hérisson », a permis de confirmer la présence de l'espèce.

La zone avec la plus forte concentration d'indice de présence se trouve entre les lieux-dits la Grivolée et Crochepot. Une observation directe de Loutre a d'ailleurs été réalisée au niveau du pont submersible de Crochepot (source : Hérisson Nature). Une donnée plus surprenante et inédite a été relevée au droit du château médiéval, sur une zone plus urbanisée que les autres stations.

Même si cette méthodologie ne permet pas d'évaluer le nombre d'individus présents sur le site Natura 2000, l'étude a confirmé les enjeux de conservation autour de cette espèce d'intérêt communautaire, inscrite à l'Annexe II de la Directive européenne Habitat-Faune-Flore. Dans le cadre de la révision du Document d'Objectifs Natura 2000 qui est en cours (2022 – 2023), la Loutre d'Europe sera donc intégrée aux enjeux principaux et bénéficiera d'une réflexion avec les partenaires techniques du territoire quant aux éventuelles pistes d'actions à intégrer dans le futur document de gestion du site.